



Inhalt

1	Zweck dieser Art der Datenaufbereitung	2
2	ALV-Sicht.....	2
3	Export nach Excel.....	7
4	Erstellung der Datenbasis für die PIVOT-Auswertung	9
5	PIVOT-Auswertung.....	13
6	Einspielung aktueller Abrechnungsdaten in die Datenbasis der Pivottabelle.	21
7	PivotTable Formate	27



1 Zweck dieser Art der Datenaufbereitung

Im Personalkostenbereich sind für unterschiedliche Zwecke zahlreiche Auswertungen erforderlich, wobei u.a. auch in Buchungen der „in“ und „für“ **Periode** unterschieden werden muss. Um diese Analysen zu erleichtern, wird in der nachfolgenden Arbeitsanleitung aufgezeigt, wie die Personaldaten aus dem SAP-System in ALV-Sicht heruntergeladen und anschließend mithilfe von PIVOT-Tabellen weiter bearbeitet werden.

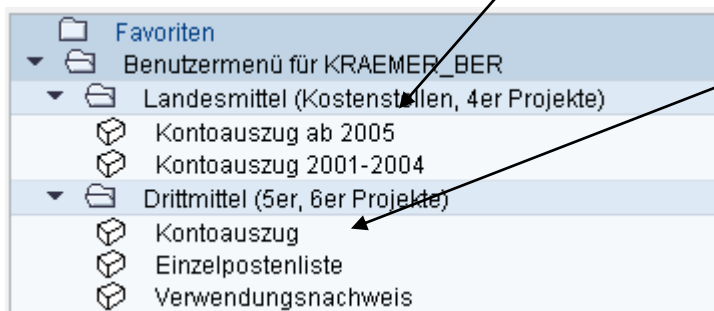
Diese Anwendung ist sinnvoll einsetzbar für

- Personalverrechnungskostenstellen im Rahmen der **dezentralen Personalbudgetierung** in den Fachbereichen sowie den zentralen Einrichtungen
- **Drittmittelprojekte**, die mit umfangreichem Mitarbeiterstand ausgestattet sind
- Auswertung der Kosten für **wiss. Hilfskräfte**.

Der Vergleich von abgerechneten Personalkosten pro Monat und Mitarbeiter wird mit Hilfe des neuen Instrumentariums wesentlich erleichtert. **Mit der Version Excel 2007 ist es zudem möglich, die aktuellen Abrechnungsdaten für Personal in die bereits vorhandene Pivottable zu integrieren. Somit entfällt der Aufbau einer neuen Pivottable.** Das ist ein großer Vorteil gegenüber der bisherigen Vorgehensweise.

2 ALV-Sicht

Ausgangspunkt für die Datenanalyse ist die ALV-Sicht¹ des Kontoauszugs, d.h. es wird mit dem **Aufruf des Kontoauszugs** gestartet, wobei zu beachten ist, ob es sich um die Verrechnungskostenstellen für Landesmittel handelt (Basis = Kontoauszug 2 CO) oder um Drittmittel (Basis = Kontoauszug 2 FM).



¹ ALV bedeutet ABAP List Viewer. Es ist ein Oberflächenelement, mit dem tabellarische Daten in Anwendungen angezeigt werden können.



Entfernen Sie unter den Ausführungsparametern im Bereich „**Ausgabe**“ den **Haken** bei „**interaktiver Struktur**“.

Kontoauszug 2 (CO)

Menü | Als Variante sichern... | Zurück | Beenden | Abbrechen | System | Ausführen | Variante holen...

Einschränkungen

Kostenstelle | Projekt | Profit Center

Kostenstelle: 081500 bis: []

Kostenstellengruppe: [] Einzelauszug

Inklusive der Projekte des Landeshaushaltes

Auswertungszeitraum: 1 2009 bis: 9 2009

Abweichender Anzeigezeitr. ab: [] []

Ausführungsparameter

Planwert | Ausgabe | Sortierung/Aufbereitung

Bildschirmausgabe SAPscript-Ausgabe

Saldenliste Summenliste

Summenliste Summenliste (Konto)

Summenliste (Konto) Einzelpostenliste

Einzelpostenliste Adressdeckblatt

als interaktive Struktur Selektionsvorblatt

Nach Betätigung des Buttons „**Ausführen**“ gelangen Sie zur ALV-Sicht.

Hier ist seit dem 1.12.2006 ein **ALV-Layout** für die Sicht auf die Personaldaten **voreingestellt, d.h. es sind keine weiteren Einstellungen durch Sie erforderlich!**

Diese **feste ALV-Definition** ist Voraussetzung für die nachfolgenden Ausführungen. Es handelt sich hierbei um die Auswahl der Personaldaten mit folgenden Einstellungen:



Spaltenauswahl

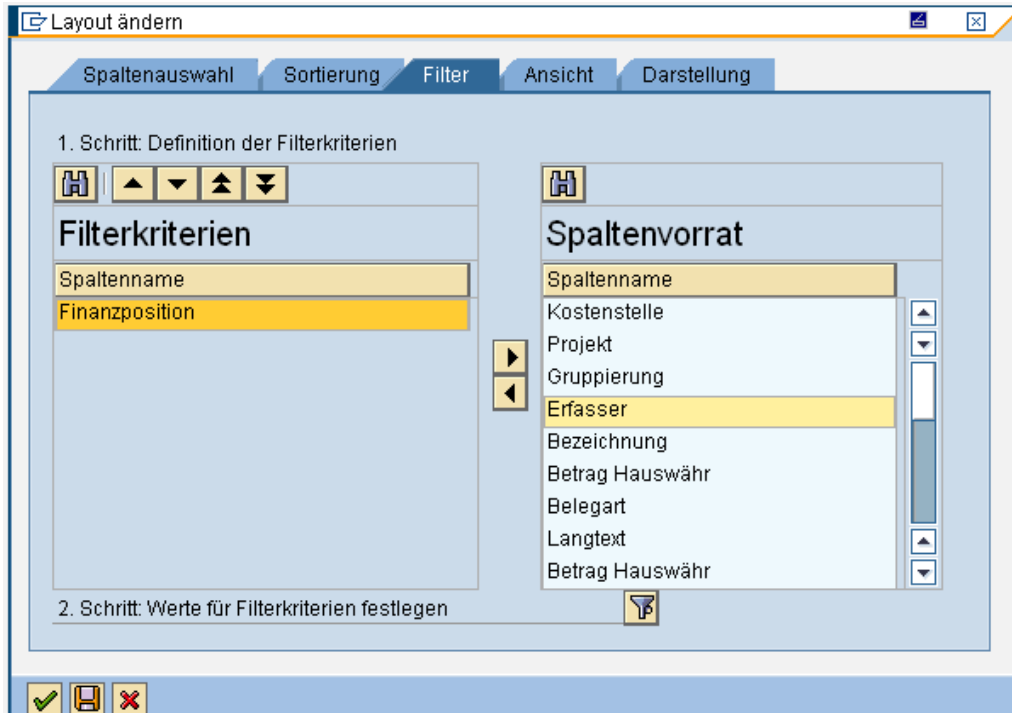


Sortierung

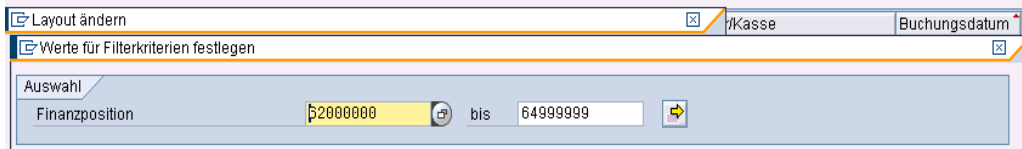




Filter



Filterkriterien



Durch das Intervall 62000000 bis 64999999, sowie Konto 65900000 werden die Personalkosten eingegrenzt.

Diese ALV-Variante ist unter dem Namen:

/PERSPIVOT fest voreingestellt. Hieran darf keine Änderung vorgenommen werden, denn sie gilt für alle Nutzer innerhalb der TU.



Layout	Bezeichnung Layout	Voreinstellung
/PERS_PIVOT	Aufbereitung Personalkosten	✓
/PERSONAL	Personal mit Filter für Mitarbeiter	
Z_DEB_KRED	Sortierung nach Debitor/Kreditor	
Z-ALLES	Alle Buchungen im Ist und Plan	
Z-EDV	EDV-Material / Investitionen	
Z-GRUPPIERG	Auswertg. Plan/Einnahmen/Ausgaben	
Z-INVEST	Investitionen 73* 89*	
Z.PERS	Sortierung Personal	

Layout sichern: /PERS_PIVOT

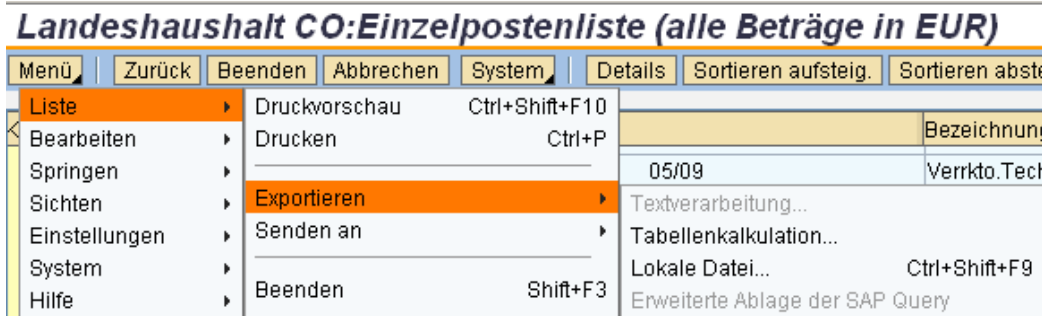
Bezeichnung: Aufbereitung Personalkosten

Benutzerspezifisch Voreinstellung

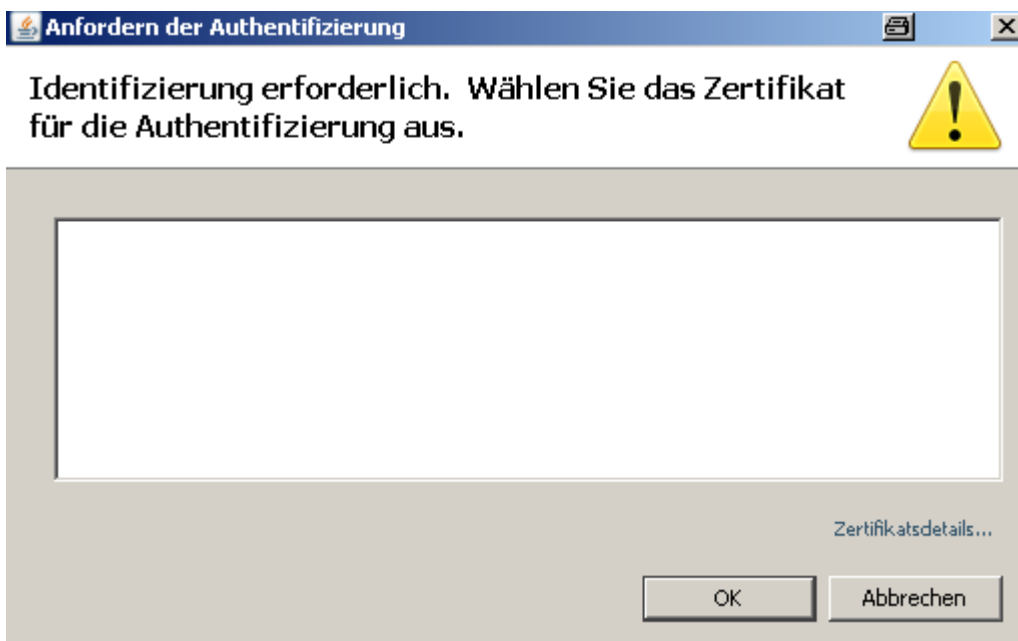
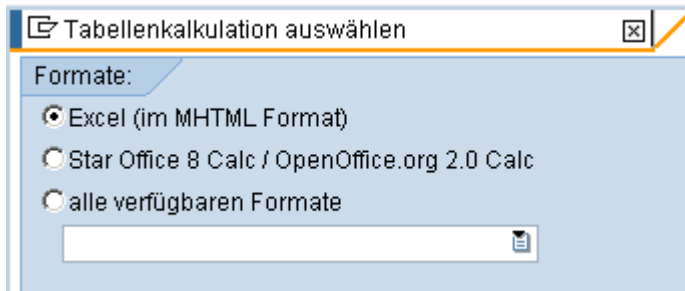


3 Export nach Excel

Über das Öffnen des Schaltfeldes „Menü“ wird mit **Liste --- Exportieren --- Tabellenkalkulation** der Download nach Excel gestartet:



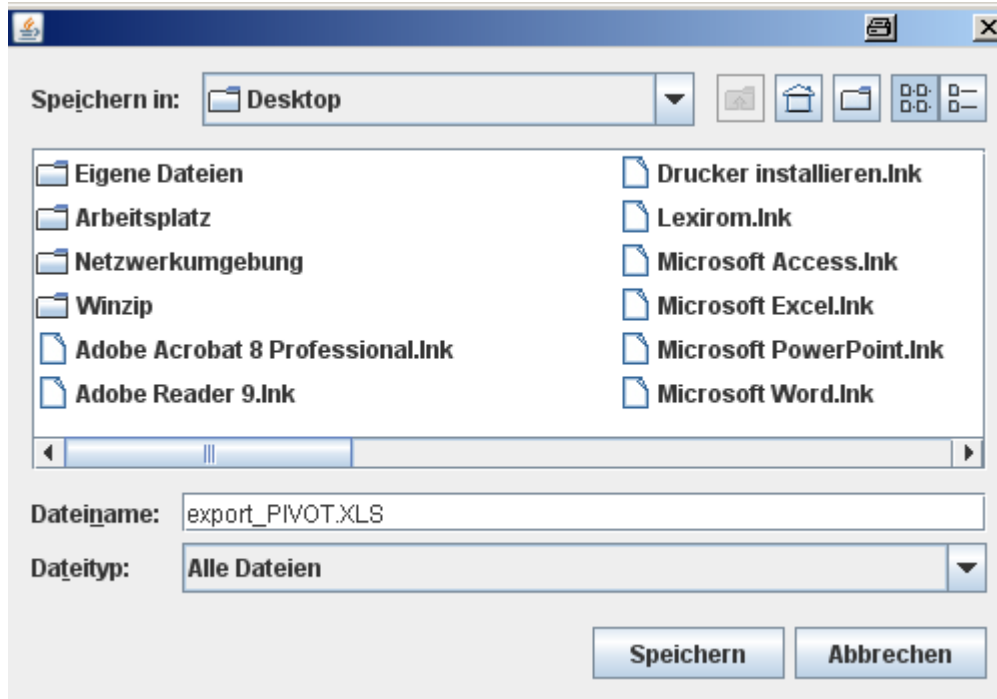
Danach das **Excel-Format** auswählen:



Die Zertifizierung mit „ok“ bestätigen.



und einen **Dateinamen** sowie einen **Speicherplatz** festlegen:



Abspeichern – danach erscheint folgendes Listbild (Personal-Nummer sowie Namen sind frei erfunden). Es ist die Ausgangsbasis für die weitere PIVOT-Verarbeitung.

Das Excelbild hat folgendes Aussehen

	A	B	C	D	E	F
	Kostenstelle	Projekt	Text	Bezeichnung	Kreditor/Debitor/Kasse	Buchung
2	081500	-	00218173, Fliegermann, Frank	01/10	Verrkto.Techn/W.u.Versorgung	00218173, Fliegermann, Frank
3	081500	-	00223811, Schulze, Ulla	01/10	Verrkto.Techn/W.u.Versorgung	00223811, Schulze, Ulla
4	081500	-	00225033, Furcht, Anke- Petra	01/10	Verrkto.Techn/W.u.Versorgung	00225033, Furcht, Anke- Petra
5	081500	-	00232904, Freilaus, Tim	01/10	Verrkto.Techn/W.u.Versorgung	00232904, Freilaus, Tim
6	081500	-	00235451, Stepli, Ekkehard	01/10	Verrkto.Techn/W.u.Versorgung	00235451, Stepli, Ekkehard
7	081500	-	00235669, Traurig, Katrin	01/10	Verrkto.Techn/W.u.Versorgung	00235669, Traurig, Katrin
8	081500	-	00277341, Löslich, Helene	01/10	Verrkto.Techn/W.u.Versorgung	00277341, Löslich, Helene
9	081500	-	00741035, Tiber, Melanie	01/10	Verrkto.Techn/W.u.Versorgung	00741035, Tiber, Melanie
10	081500	-	00752722, Wundig, Andreas	01/10	Verrkto.Techn/W.u.Versorgung	00752722, Wundig, Andreas
11	081500	-	00218173, Fliegermann, Frank	02/10	Verrkto.Techn/W.u.Versorgung	00218173, Fliegermann, Frank
12	081500	-	00223811, Schulze, Ulla	02/10	Verrkto.Techn/W.u.Versorgung	00223811, Schulze, Ulla

Die Spalte Projekt wird für weitere Auswertungen in diesem Beispiel nicht benötigt. Markieren und Löschen Sie die Spalte Projekt. Gehen Sie auf dem Reiter *Start* und klicken das Feld *Löschen an*.



4 Erstellung der Datenbasis für die PIVOT-Auswertung

Je nachdem, ob Personaldaten für eine Kostenstelle (Spalte A) oder ein Projekt (Spalte B) auszuwerten sind, ist die jeweils leere Spalte zu **löschen**.

Die Tabelle hat danach folgendes Aussehen, die Spalte Text etc. sind nun nach links gerückt

	A	B	C	D	E
1	Kostenstelle	Text	Bezeichnung	Kreditor/Debitor/Kasse	Buchungsdatum
2	081500	00218173, Fliegermann, Frank	01/10 Verrkto.Techn/W.u.Versorgung	00218173, Fliegermann, Frank	31.01.2010
3	081500	00223811, Schulze, Ulla	01/10 Verrkto.Techn/W.u.Versorgung	00223811, Schulze, Ulla	31.01.2010
4	081500	00225033, Furcht, Anke- Petra	01/10 Verrkto.Techn/W.u.Versorgung	00225033, Furcht, Anke- Petra	31.01.2010
5	081500	00232904, Freilaus, Tim	01/10 Verrkto.Techn/W.u.Versorgung	00232904, Freilaus, Tim	31.01.2010
6	081500	00235451, Stepli, Ekkehard	01/10 Verrkto.Techn/W.u.Versorgung	00235451, Stepli, Ekkehard	31.01.2010
7	081500	00235669, Traurig, Katrin	01/10 Verrkto.Techn/W.u.Versorgung	00235669, Traurig, Katrin	31.01.2010
8	081500	00277341, Löslich, Helene	01/10 Verrkto.Techn/W.u.Versorgung	00277341, Löslich, Helene	31.01.2010
9	081500	00741035, Tiber, Melanie	01/10 Verrkto.Techn/W.u.Versorgung	00741035, Tiber, Melanie	31.01.2010
10	081500	00752722, Wundig, Andreas	01/10 Verrkto.Techn/W.u.Versorgung	00752722, Wundig, Andreas	31.01.2010

Die Spalten H-K sind mit folgenden neuen **Überschriften** zu versehen:

- H Fürper. Monat
- I Fürper. Jahr
- J Inper. Monat
- K Inper. Jahr
- M Name

Anschließend sind die neuen Spalten mit folgenden **Formeln** zu versehen:

Spalte H

Um die Fürperiode Monat zu bestimmen, gibt man die Formel **=rechts(B2;5)** in der Spalte H2 an.

Spalte I

Die Fürperiode Jahr wird aus der Spalte Fürperiode Monat gebildet. Dazu wird die Formel **=rechts(H2;2)** angewandt

Spalte J

Für die Inperiode Monat verwenden Sie die Formel **=rechts(E2;7)**

Spalte K

Für die Inperiode Jahr verwenden Sie die Formel **=rechts(E2;2)**



Spalte M

Für den Namen verwenden Sie die Formel

```
=TEIL(D2;FINDEN(" ";D2)+1;LÄNGE(D2)-FINDEN(" ";D2))
```

Es ergibt sich folgendes Excel-Listbild:

	D	E	F	G	H	I	J	K	M
1	Kreditor/Debitor/Kasse	Buchungsdatum	Ist	Konto	Fürper Monat	Fürper Jahr	Inper Monat	Inper Jahr	Name
2	00218173, Fliegermann, Frank	31.01.2010	5099,29	62000041	01/10	10	40209	09	Fliegermann, Fra
3	00223811, Schulze, Ulla	31.01.2010	5309,09	62000041					
4	00225033, Furcht, Anke- Petra	31.01.2010	2757,97	62000041					
5	00232904, Freilaus, Tim	31.01.2010	2549,65	62000041					
6	00235451, Steplli, Ekkehard	31.01.2010	5309,09	62000041					
7	00235669, Traurig, Katrin	31.01.2010	2654,55	62000041					
8	00277341, Löslich, Helene	31.01.2010	5309,09	62000041					
9	00741035, Tiber, Melanie	31.01.2010	5099,29	62000041					
10	00752722, Wundig, Andreas	31.01.2010	2062,37	62000041					
11	00218173, Fliegermann, Frank	28.02.2010	5099,29	62000041					
12	00223811, Schulze, Ulla	28.02.2010	5309,09	62000041					
13	00225033, Furcht, Anke- Petra	28.02.2010	2757,97	62000041					
14	00232904, Freilaus, Tim	28.02.2010	2549,65	62000041					
15	00235451, Steplli, Ekkehard	28.02.2010	5309,09	62000041					

Markieren Sie die Spalten H2 bis M2 und **kopieren die Formeln** bis zum letzten Datensatz in der Tabelle.

Halten Sie die linke Maustaste und ziehen die Markierung runter bis zum letzten Datensatz.



Textumwandlung der Spalte Buchungsdatum

Kreditor/Debitork/Kasse	Buchungsdatum	Ist	Konto	Fürper Monat	Fürper Jahr	Inper Monat	Inper Jahr	Name
00218173, Fliegermann, Frank	31.01.2010	5099,29	62000041	01/10	10	40209	09	Fliegermann, Fra
00223811, Schulze, Ulla	31.01.2010	5309,09	62000041	01/10	10	40209	09	Schulze, Ulla
00225033, Furcht, Anke- Petra	31.01.2010	2757,97	62000041	01/10	10	40209	09	Furcht, Anke- Pe
00232904, Freilaus, Tim	31.01.2010	2549,65	62000041	01/10	10	40209	09	Freilaus, Tim
00235451, Steppli, Ekkehard	31.01.2010	5309,09	62000041	01/10	10	40209	09	Steppli, Ekkehard
00235669, Traurig, Katrin	31.01.2010	2654,55	62000041	01/10	10	40209	09	Traurig, Katrin
00277341, Löslich, Helene	31.01.2010	5309,09	62000041	01/10	10	40209	09	Löslich, Helene
00741035, Tiber, Melanie	31.01.2010	5099,29	62000041	01/10	10	40209	09	Tiber, Melanie
00752722, Wundig, Andreas	31.01.2010	2062,37	62000041	01/10	10	40209	09	Wundig, Andreas
00218173, Fliegermann, Frank	28.02.2010	5099,29	62000041	02/10	10	40237	37	Fliegermann, Fra
00223811, Schulze, Ulla	28.02.2010	5309,09	62000041	02/10	10	40237	37	Schulze, Ulla
00225033, Furcht, Anke- Petra	28.02.2010	2757,97	62000041	02/10	10	40237	37	Furcht, Anke- Pe
00232904, Freilaus, Tim	28.02.2010	2549,65	62000041	02/10	10	40237	37	Freilaus, Tim
00235451, Steppli, Ekkehard	28.02.2010	5309,09	62000041	02/10	10	40237	37	Steppli, Ekkehard

Die Spalte Buchungsdatum **mus** in Textformat umgewandelt werden. Nur auf diese Weise kann man die Spalten „Inperiode Monat“ und „Jahr“ mit den richtigen Daten abbilden.

Vorgehensweise:

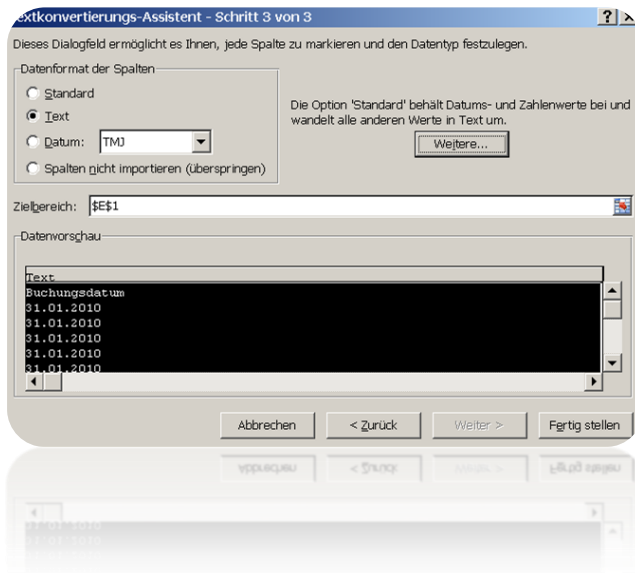
Markieren Sie Spalte Buchungsdatum. Gehen Sie in den Reiter „Daten“ und Klicken den Button „Text in Spalte“

Kreditor/Debitork/Kasse	Buchungsdatum	Ist	Konto	Fürper Monat	Fürper Jahr	Inper Monat	Inper Jahr	Name
00218173, Fliegermann, Frank	31.01.2010	5099,29	6200	01/10	10	40209	09	Fliegermann, Fra
00223811, Schulze, Ulla	31.01.2010	5309,09	6200	01/10	10	40209	09	Schulze, Ulla
00225033, Furcht, Anke- Petra	31.01.2010	2757,97	6200	01/10	10	40209	09	Furcht, Anke- Pe
00232904, Freilaus, Tim	31.01.2010	2549,65	6200	01/10	10	40209	09	Freilaus, Tim
00235451, Steppli, Ekkehard	31.01.2010	5309,09	6200	01/10	10	40209	09	Steppli, Ekkehard
00235669, Traurig, Katrin	31.01.2010	2654,55	6200	01/10	10	40209	09	Traurig, Katrin
00277341, Löslich, Helene	31.01.2010	5309,09	6200	01/10	10	40209	09	Löslich, Helene
00741035, Tiber, Melanie	31.01.2010	5099,29	6200	01/10	10	40209	09	Tiber, Melanie
00752722, Wundig, Andreas	31.01.2010	2062,37	6200	01/10	10	40209	09	Wundig, Andreas
00218173, Fliegermann, Frank	28.02.2010	5099,29	62000041	02/10	10	40237	37	Fliegermann, Fra
00223811, Schulze, Ulla	28.02.2010	5309,09	62000041	02/10	10	40237	37	Schulze, Ulla
00225033, Furcht, Anke- Petra	28.02.2010	2757,97	62000041	02/10	10	40237	37	Furcht, Anke- Pe
00232904, Freilaus, Tim	28.02.2010	2549,65	62000041	02/10	10	40237	37	Freilaus, Tim
00235451, Steppli, Ekkehard	28.02.2010	5309,09	62000041	02/10	10	40237	37	Steppli, Ekkehard

Klicken Sie mehrmals auf „Weiter“ bis Schritt 3 von 3 erscheint.



Im letzten Schritt wählen Sie **Text** als Datenformat



Klicken Sie auf den Button „Fertig stellen“

Nach der Umwandlung der Spalte Buchungsdatum in Textformat werden die Spalten Inperiode Monat und Inperiode Jahr wie in der unteren Abbildung angegeben.

	Kreditor/Debitor/Kasse	Buchungsdatum	Ist	Konto	Fürper Monat	Fürper Jahr	Inper Monat	Inper Jahr	Name
1		31.01.2010							
2	00218173, Fliegermann, Frank	31.01.2010	5099,29	62000041	01/10	10	01.2010	10	Fliegermann, Frank
3	00223811, Schulze, Ulla	31.01.2010	5309,09	62000041	01/10	10	01.2010	10	Schulze, Ulla
4	00225033, Furcht, Anke-Petra	31.01.2010	2757,97	62000041	01/10	10	01.2010	10	Furcht, Anke-Petra
5	00232904, Freilaus, Tim	31.01.2010	2549,65	62000041	01/10	10	01.2010	10	Freilaus, Tim
6	00235451, Stepli, Ekkehard	31.01.2010	5309,09	62000041	01/10	10	01.2010	10	Steppli, Ekkehard
7	00235669, Traurig, Katrin	31.01.2010	2654,55	62000041	01/10	10	01.2010	10	Traurig, Katrin
8	00277341, Löslich, Helene	31.01.2010	5309,09	62000041	01/10	10	01.2010	10	Löslich, Helene
9	00741035, Tiber, Melanie	31.01.2010	5099,29	62000041	01/10	10	01.2010	10	Tiber, Melanie
10	00752722, Wundig, Andreas	31.01.2010	2062,37	62000041	01/10	10	01.2010	10	Wundig, Andreas
11	00218173, Fliegermann, Frank	28.02.2010	5099,29	62000041	02/10	10	02.2010	10	Fliegermann, Frank
12	00223811, Schulze, Ulla	28.02.2010	5309,09	62000041	02/10	10	02.2010	10	Schulze, Ulla
13	00225033, Furcht, Anke-Petra	28.02.2010	2757,97	62000041	02/10	10	02.2010	10	Furcht, Anke-Petra
14	00232904, Freilaus, Tim	28.02.2010	2549,65	62000041	02/10	10	02.2010	10	Freilaus, Tim
15	00235451, Stepli, Ekkehard	28.02.2010	5309,09	62000041	02/10	10	02.2010	10	Steppli, Ekkehard



5 PIVOT-Auswertung

Wählen Sie den Reiter Einfügen und dann den Button PivotTable, um eine Pivot-Tabelle zu erzeugen. Unter zwei Auswahlmöglichkeiten PivotTable oder PivotChart) wird PivotTable ausgewählt.

	B	C	D	E
		Bezeichnung	Kreditor/Debitor/Kasse	Buchungsdatum
7	081500	00235669, Traurig, Katrin	00218173, Fliegermann, Frank	31.01.2010
8	081500	00277341, Löslich, Helene	00223811, Schulze, Ulla	31.01.2010
9	081500	00741035, Tiber, Melanie	00225033, Furcht, Anke-Petra	31.01.2010
10	081500	00752722, Wundig, Andreas	00232904, Freilaus, Tim	31.01.2010
11	081500	00218173, Fliegermann, Frank	00235451, Stepli, Ekkehard	31.01.2010
12	081500	00223811, Schulze, Ulla	00235669, Traurig, Katrin	31.01.2010
13	081500	00225033, Furcht, Anke-Petra	00277341, Löslich, Helene	31.01.2010
14	081500	00232904, Freilaus, Tim	00741035, Tiber, Melanie	31.01.2010
15	081500	00235451, Stepli, Ekkehard	00752722, Wundig, Andreas	31.01.2010

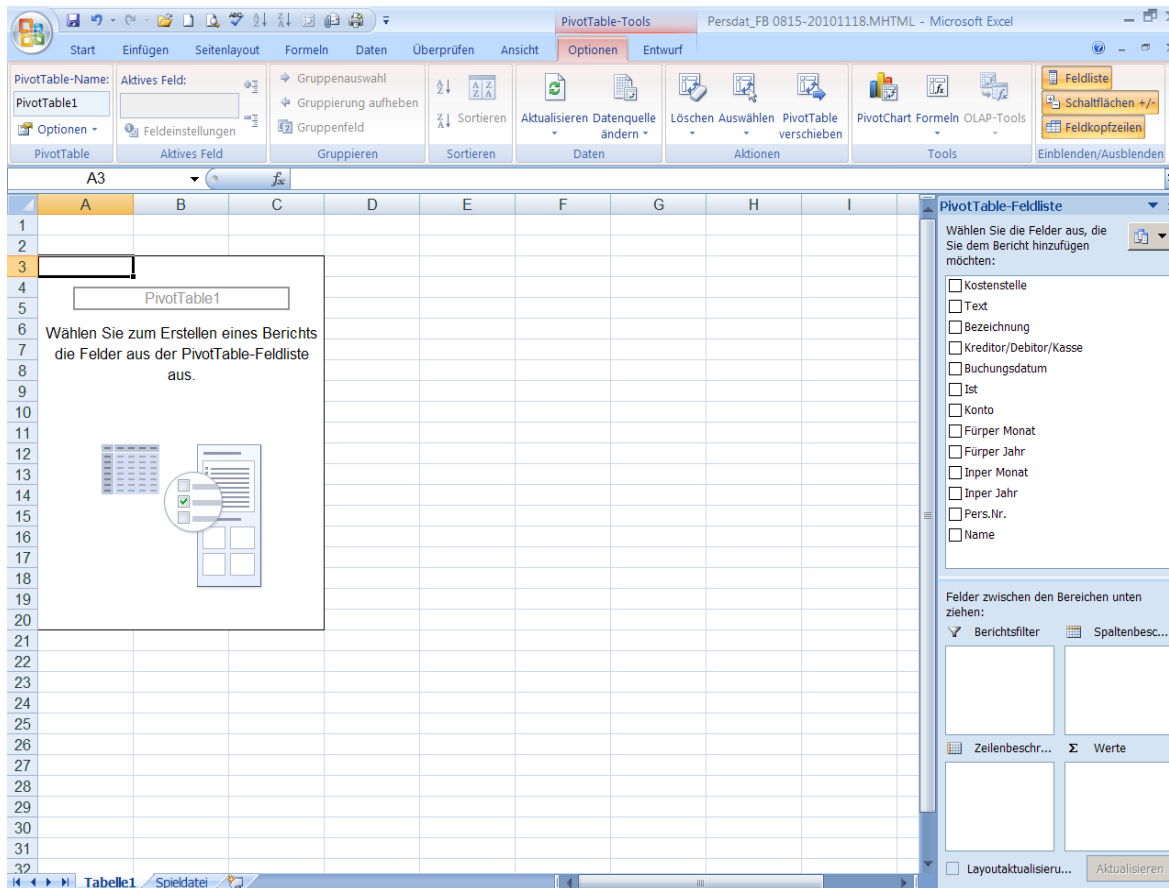
Die o.g. Spalten werden mit den Formeln unten ausgefüllt, so dass alle Daten wie gewünscht zur Verfügung stehen.

Markieren Sie des Datenblatts (wird automatisch ausgewählt)

Klicken Sie auf den Button „ neues Arbeitsblatt“ und bestätigen Sie mit „OK“.



Die Pivot Tabelle hat folgendes Aussehen:



Für die **Fürperiode** bestimmen Sie Spalten-, Zeilen- und Datenfelder durch Anfügen der Feldnamen, indem aus der Pivot Tabelle Feldliste folgende Feldnamen ausgewählt werden:

Zunächst wird ein Beispiel für die Pivot-Tabelle **Fürperiode** gegeben:

Fügen Sie die u.a. Spaltenbezeichnungen nach Reihenfolge in die Pivottabelle ein:

- 1) Markieren Sie das Feld „Kostenstelle“ und ziehen Sie es in das Feld des *Bereichsfilters*.
- 2) Markieren Sie das Feld „Fürper Jahr“ und ziehen Sie es in das Feld des *Bereichsfilters*.
- 3) Markieren Sie das Feld „Name“ und ziehe bzw. behalten Sie es in dem Feld der *Zeilenbeschriftung*.
- 4) Markieren Sie das Feld „Fürper Monat“ und ziehen Sie es in das Feld der *Spaltenbeschriftung*.
- 5) Markieren Sie das Feld Ist. Es wird automatisch in das Feld Werte „eingestellt“. Sonst müsste dies unter dieses Feld gezogen werden.



Der Bericht hat folgendes Aussehen:

The screenshot shows an Excel 2007 window with a PivotTable. The PivotTable is based on the data in the following table:

	01/08	01/09	01/10	02/08	02/09	02/10	03/08	03/09	03/10	04/08
Adelig, Martin			4963,4	4963,4		4963,4				4963,4
Bauerfreund, Eberhard			6363,36	6363,36		6363,36		6363,36		6363,36
Baum, Rüdiger	14,23		4963,4	14,23		4963,4	14,23		4963,4	14,23
Becker, Susanne			1943,87			1943,87			1943,87	
Beinlich, Werner			4963,4			4963,4			4963,4	
Bender, Julian										
Bendig, Lisa			2915,81			2915,81			2915,81	
Biel, Bend			4963,4			4963,4			4963,4	
Bischoff, Birgit										
Bonnfeld, Dietrich			4963,4			4963,4			4963,4	
Brauns, Gisela										
Brettschneider, Timo	-128,14			-128,14			-128,14			-128,14
Bülent, Ali						4963,4			4963,4	
Daum, Erich	14,23		4963,4	14,23		4963,4	14,23		4963,4	14,23
Edel, Peter			4963,4			4963,4			4963,4	
Edelmut, Hans-Peter			7588,52			7588,52			7588,52	
Eleni, Greorian			4963,4			4963,4			4963,4	
Ellenwein, Susanne			1802,53			1802,53			1802,53	
Ellenwein-Martin, Susanne										
Falter, Peter			4963,4			4963,4			4963,4	
Feuer, Jutta			4966,37			4966,37			4966,37	
Feuerbach, Joachim	22,1		7039,9	22,1	0,33	7039,9	22,1		7039,9	17,44
Fliegermann, Frank			5201,28			5201,28			5201,28	
Franz, Justus	13,75			13,75			14,23			14,23
Franz, Justus										
Freilaus, Tim			2600,64			2600,64			2600,64	
Freund, Timo			5014,74			5014,74			5014,74	

The PivotTable is set up with 'Fürper Jahr' as the filter and 'Summe von ist' as the value field. The PivotTable Field List on the right shows the following settings:

- Wählen Sie die Felder aus, die Sie dem Bericht hinzufügen möchten:
 - Kostenstelle
 - Text
 - Bezeichnung
 - Kreditor/Debitor/Kasse
 - Buchungsdatum
 - Ist
 - Konto
 - Fürper Monat
 - Inper Monat
 - Inper Jahr
 - Pers.Nr.
 - Name
- Felder zwischen den Bereichen unten ziehen:
 - Bereichsfilter: Kostenstelle, Fürper Jahr
 - Spaltenbeschr.: Fürper Monat
 - Zellenbeschr.: Name
 - Werte: Summe von...

Schauen Sie sich nun die aktuellen Jahreszahlen in der o.g. Pivottable an. In dem Bereichsfilter Fürper Jahr sind (Alle) Jahre angegeben. Zudem ist die PivotTable-Feldliste noch aktiviert. Im ersten Schritt soll das Feld Fürper Jahr den Wert „10“ für das aktuelle Jahr enthalten. Im zweiten Schritt soll die Pivot Table Feldliste unterdrückt werden.

Wählen Sie im drop&down-Feld *Fürper Jahr* und die Möglichkeit „10“

Wählen Sie unter Option die Taste Feldliste und klicken Sie es an.

(Die PivotTable-Feldliste ist nun unterdrückt)

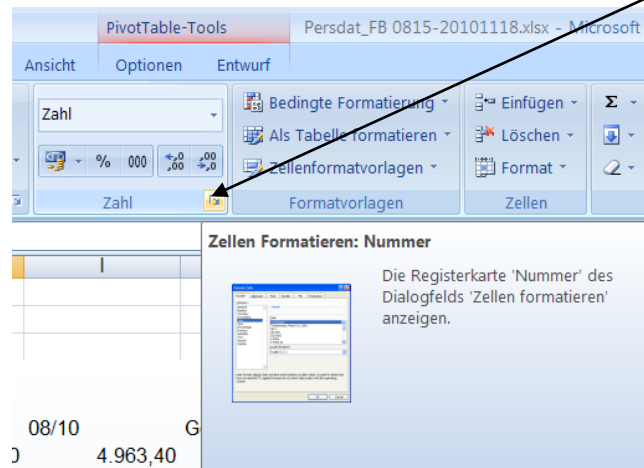
Die Zahlen sollen mit zwei Kommastellen und 1000 er getrennten Zeichen abgebildet werden

Markieren Sie die Pivottable.

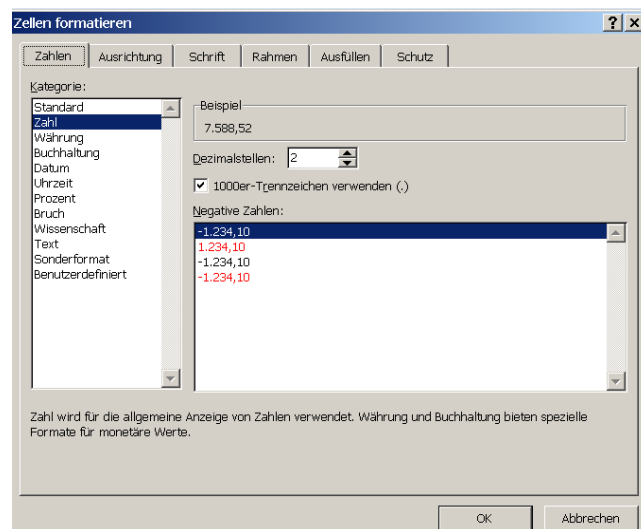


Wählen Sie unter dem Reiter Start das Feld Zahl.

Klicken Sie auf den kleinen Pfeil, um die die Maske Zellen Formatieren zu öffnen.



Geben Sie in der Kategorie Zahl bei den Dezimalstellen „2“ ein und setzen Sie einen Haken im Klickfeld 1000er –Trennzeichen verwenden (,).





Der Pivot Table Bericht hat folgendes Aussehen

	A	B	C	D	E	F	G	H	I
1	Kostenstelle	(Alle)							
2	Fürper Jahr	10							
3									
4	Summe von Ist	Spaltenbeschriftungen							
5	Zeilenbeschriftungen	01/10	02/10	03/10	04/10	05/10	06/10	07/10	Gesamtergebnis
6	Adelig, Martin	4.963,40	4.963,40	4.963,40	4.963,40	4.963,40	4.963,40	4.963,40	34.743,80
7	Bauerfreund, Eberhard	6.363,36	6.363,36	6.363,36	6.363,36	6.363,36	6.363,36	6.363,36	44.543,52
8	Baum, Rüdiger	4.963,40	4.963,40	4.963,40	4.963,40	4.963,40	4.963,40	4.963,40	34.743,80
9	Becker, Susanne	1.943,87	1.943,87	1.943,87	1.943,87	1.943,87	1.943,87	1.943,87	13.607,09
10	Beinlich, Werner	4.963,40	4.963,40	4.963,40	4.963,40	4.963,40	4.963,40	4.963,40	34.743,80
11	Bender, Julian								4.963,40
12	Bendig, Lisa	2.915,81	2.915,81	2.915,81	2.915,81	2.915,81	2.915,81	2.915,81	20.410,67
13	Biel, Bend	4.963,40	4.963,40	4.963,40	4.963,40	4.963,40	4.963,40	4.963,40	34.743,80
14	Bonnfeld, Dietrich	4.963,40	4.963,40	4.963,40	4.963,40	4.963,40	4.963,40	4.963,40	34.743,80
15	Brauns, Gisela						3.887,74	3.887,74	7.775,48

Für die **Inperiode** bestimmen Sie Spalten-, Zeilen- und Datenfelder durch Anfügen der Feldnamen, indem aus der Pivot Tabelle Feldliste folgende Feldnamen ausgewählt werden:

Fügen Sie die u.a. Spaltenbezeichnungen nach Reihenfolge in die Pivottabelle ein:

- 1.) Markieren Sie das Feld „Kostenstelle“ und ziehen Sie es in das Feld des *Bereichsfilters*.
- 2.) Markieren Sie das Feld „Inper Jahr“ und ziehen Sie es in das Feld des *Bereichsfilters*.
- 3.) Markieren Sie das Feld „Name“ und ziehen bzw. behalten Sie es in dem Feld der *Zeilenbeschriftung*.
- 4.) Markieren Sie das Feld „Inper Monat“ und ziehen Sie es in das Feld der *Spaltenbeschriftung*.
- 5.) Markieren Sie das Feld Ist. Es wird automatisch in das Feld Werte „eingestellt“. Sonst müsste dies unter dieses Feld gezogen werden.
- 6.) Markieren Sie das Feld „Fürper Monat“ und ziehen Sie es in das Feld des *Bereichsfilters*.

Das Einfügen von „Fürper Monat“ in der Pivottabelle Inperiode ermöglicht einem Nutzer folgende Kontrolle:

Der Nutzer stellt im Feld Fürper Monat den Wert 01/2010 ein. Er erkennt z.B. bei Adelig, Martin, dass zwei Zahlungen für diese Fürperiode erfolgt sind, einmal in der Inperiode Januar (4.866,08 Euro) und eine Nachbuchung in der Inperiode März (97,32 Euro). Bei den übrigen Mitarbeitern wurden ebenfalls diese Korrekturbuchungen geleistet. Diese Nachbuchung ist die Korrektur der Durchschnittssätze im aktuellen Jahr.



Der Pivot Table Bericht hat folgendes Aussehen

Summe von Ist		Spaltenbeschriftungen				
Zeilenbeschriftungen		01.2010	02.2010	03.2010	04.2010	Gesamtergebnis
Adelig, Martin		4.866,08		97,32		4.963,40
Bauerfreund, Eberhard		6.238,59		124,77		6.363,36
Baum, Rüdiger		4.866,08		97,32		4.963,40
Becker, Susanne		1.905,76		38,11		1.943,87
Beinlich, Werner		4.866,08		97,32		4.963,40
Bendig, Lisa		2.858,83		57,18		2.915,81
Biel, Bend		4.866,08		97,32		4.963,40
Bonnfeld, Dietrich		4.866,08		97,32		4.963,40
Daum, Erich		4.866,08		97,32		4.963,40

Einfügen von Überschriften

Sollten Sie die Pivottable ausdrucken, ist es wichtig, das Tabellenblatt des Pivotberichts für die Fürperiode mit Überschrift und Information zu versehen.

Markieren Sie die ersten drei Zeilen und wählen unter dem Block Zellen den Button *Einfügen* und geben Sie entsprechende Information ein.

1	Personalkosten der Kostenstelle 081500 für die Fürperiode Januar bis Juli 2010								
2	erstellt am 12.08.2010								
3	SAP CO Kontoauszug								
4	Kostenstelle	(Alle)							
5	Fürper Jahr	10							
6									
Summe von Ist		Spaltenbeschriftungen							
Zeilenbeschriftungen		01/10	02/10	03/10	04/10	05/10	06/10	07/10	Gesamtergebnis
Adelig, Martin		4.963,40	4.963,40	4.963,40	4.963,40	4.963,40	4.963,40	4.963,40	34.743,80
Bauerfreund, Eberhard		6.363,36	6.363,36	6.363,36	6.363,36	6.363,36	6.363,36	6.363,36	44.543,52
Baum, Rüdiger		4.963,40	4.963,40	4.963,40	4.963,40	4.963,40	4.963,40	4.963,40	34.743,80
Becker, Susanne		1.943,87	1.943,87	1.943,87	1.943,87	1.943,87	1.943,87	1.943,87	13.607,09
Beinlich, Werner		4.963,40	4.963,40	4.963,40	4.963,40	4.963,40	4.963,40	4.963,40	34.743,80
Bender, Julian								4.963,40	4.963,40
Bendig, Lisa		2.915,81	2.915,81	2.915,81	2.915,81	2.915,81	2.915,81	2.915,81	20.410,67



Seite einrichten

Es kommt häufig vor, dass Daten in gedruckter Form zusammengestellt werden müssen. Daher ist es notwendig, entsprechende Einstellungen vorzunehmen.

Gehen Sie auf den Reiter *Seitenlayout* und klicken Sie den Block *Seite einrichten*. In dieser Maske nehmen Sie entsprechende Änderungen in Karteien *Papierformat*, *Seitenränder*, *Kopf/Fußzeile* und *Tabelle* vor.

Papierformat

Wählen Sie die Option Querformat.

Alle Spalten sollen auf einer Seite gedruckt werden. Die Höhe der Seite richtet sich nach der Datenmenge. Hier sind 4 Seiten ausreichend.

Kopfzeile/Fußzeile

Geben Sie in der Kopfzeile Namen des Erfassers, Erstelldatum, und Seitenzahl an.

Geben Sie in der Fußzeile z.B den Dateipfad mit Namen an.

Sie können auch abweichend die Kopf- bzw. Fußzeile individuell gestalten.

Tabelle

Druckbereich wird offen gelassen, da alle Daten des Pivottabellenberichts gedruckt werden sollen.

Mit „OK“ bestätigen Sie die Änderungen.

In der Reihe *Wiederholungszeilen oben* markieren Sie die ersten acht Zeilen. Diese Zeilen werden in jeder Seite in der Seitenansicht abgebildet. Zudem können Sie alle Seiten entsprechend ausdrucken.

1	Personalkosten der Kostenstelle 081500 für die Fürperiode Januar bis Juli 2010								
2	erstellt am 12.08.2010								
3	SAP CO Kontoauszug								
4	Kostenstelle	(Alle)							
5	Fürper Jahr	10							
6									
7	Summe von Ist	Spaltenbeschriftungen							
8	Zeilenbeschriftungen	01/10	02/10	03/10	04/10	05/10	06/10	07/10	Gesamtergebnis

Arbeitsanleitung SAP- Datenaufbereitung mit ALV-Sicht und PIVOT

Anwendung basiert auf Excel 2007



Die gedruckten Seiten haben danach folgendes Aussehen

TÜD Vertriebs 13.08.2010 Seite 1

Personalkosten der Kostenstelle 081500 für die Förderperiode Januar bis Juli 2010
erstellt am 12.08.2010
SAP CO Kontrollierung
Kostenstelle (Alte)
Förder Jahr (S)

Zellenbeschriftungen	Spaltenbeschriftungen							Gesamtergebnis
	02/10	03/10	04/10	05/10	06/10	07/10		
Haas, Ingrid	4.953,40	4.953,40	4.953,40	4.953,40	4.953,40	4.953,40	4.953,40	34.743,80
Baumfreund, Eberhard	3.303,26	3.303,26	3.303,26	3.303,26	3.303,26	3.303,26	3.303,26	23.122,82
Baum, Rüdiger	4.953,40	4.953,40	4.953,40	4.953,40	4.953,40	4.953,40	4.953,40	34.743,80
Becke, Susanne	1.943,87	1.943,87	1.943,87	1.943,87	1.943,87	1.943,87	1.943,87	13.607,09
Berich, Heiner	4.953,40	4.953,40	4.953,40	4.953,40	4.953,40	4.953,40	4.953,40	34.743,80
Berich, Julian	4.953,40	4.953,40	4.953,40	4.953,40	4.953,40	4.953,40	4.953,40	34.743,80
Bergig, Lisa	2.953,81	2.953,81	2.953,81	2.953,81	2.953,81	2.953,81	2.953,81	20.677,27
Ber, Bernd	4.953,40	4.953,40	4.953,40	4.953,40	4.953,40	4.953,40	4.953,40	34.743,80
Bornhöft, Dietrich	4.953,40	4.953,40	4.953,40	4.953,40	4.953,40	4.953,40	4.953,40	34.743,80
Brand, Günter	4.953,40	4.953,40	4.953,40	4.953,40	4.953,40	4.953,40	4.953,40	34.743,80
Bühner, Al	4.953,40	4.953,40	4.953,40	4.953,40	4.953,40	4.953,40	4.953,40	34.743,80
Diem, Erich	4.953,40	4.953,40	4.953,40	4.953,40	4.953,40	4.953,40	4.953,40	34.743,80
Eck, Peter	4.953,40	4.953,40	4.953,40	4.953,40	4.953,40	4.953,40	4.953,40	34.743,80
Eckardt, Hans-Peter	7.588,52	7.588,52	7.588,52	7.588,52	7.588,52	7.588,52	7.588,52	53.119,64
Eick, Christian	4.953,40	4.953,40	4.953,40	4.953,40	4.953,40	4.953,40	4.953,40	34.743,80
Elmelen, Susanne	1.802,53	1.802,53	1.802,53	1.802,53	1.802,53	1.802,53	1.802,53	12.617,71
Faller, Peter	4.953,40	4.953,40	4.953,40	4.953,40	4.953,40	4.953,40	4.953,40	34.743,80
Fahr, Julia	4.953,40	4.953,40	4.953,40	4.953,40	4.953,40	4.953,40	4.953,40	34.743,80
Faeschbach, Joachim	7.039,99	7.039,99	7.039,99	7.039,99	7.039,99	7.039,99	7.039,99	49.276,30
Fegemann, Frank	5.029,28	5.029,28	5.029,28	5.029,28	5.029,28	5.029,28	5.029,28	35.405,96
Frenkel, Tim	2.054,54	2.054,54	2.054,54	2.054,54	2.054,54	2.054,54	2.054,54	14.381,78
Friedl, Peter	5.914,74	5.914,74	5.914,74	5.914,74	5.914,74	5.914,74	5.914,74	41.803,18
Frosch, Peter	4.953,40	4.953,40	4.953,40	4.953,40	4.953,40	4.953,40	4.953,40	34.743,80
Frück, Aika-Petra	2.815,13	2.815,13	2.815,13	2.815,13	2.815,13	2.815,13	2.815,13	19.899,91
Götsch, Edgar	4.953,40	4.953,40	4.953,40	4.953,40	4.953,40	4.953,40	4.953,40	34.743,80
Hajek, Claudio	4.953,40	4.953,40	4.953,40	4.953,40	4.953,40	4.953,40	4.953,40	34.743,80
Hartmann, Hans-Joachim	2.481,70	2.481,70	2.481,70	2.481,70	2.481,70	2.481,70	2.481,70	17.371,90
Haas, Bettina	1.802,53	1.802,53	1.802,53	1.802,53	1.802,53	1.802,53	1.802,53	12.617,71
Heinemann, Eberhard	1.943,87	1.943,87	1.943,87	1.943,87	1.943,87	1.943,87	1.943,87	13.607,09
Heil, Ulrik	4.953,40	4.953,40	4.953,40	4.953,40	4.953,40	4.953,40	4.953,40	34.743,80
Hennert, Claus	4.953,40	4.953,40	4.953,40	4.953,40	4.953,40	4.953,40	4.953,40	34.743,80
Heinig, Werner	4.953,40	4.953,40	4.953,40	4.953,40	4.953,40	4.953,40	4.953,40	34.743,80

R:_III\B\B\coskun\Ferstat_FB_0815-2010\1118.MHTML

TÜD Vertriebs 13.08.2010 Seite 2

Personalkosten der Kostenstelle 081500 für die Förderperiode Januar bis Juli 2010
erstellt am 12.08.2010
SAP CO Kontrollierung
Kostenstelle (Alte)
Förder Jahr (S)

Zellenbeschriftungen	Spaltenbeschriftungen							Gesamtergebnis
	02/10	03/10	04/10	05/10	06/10	07/10		
Herr, Friedhelm	7.588,52	7.588,52	7.588,52	7.588,52	7.588,52	7.588,52	7.588,52	53.119,64
Herrlich, Hans-Peter	4.953,40	4.953,40	4.953,40	4.953,40	4.953,40	4.953,40	4.953,40	34.743,80
Herrlinger, Claus	4.953,40	4.953,40	4.953,40	4.953,40	4.953,40	4.953,40	4.953,40	34.743,80
Herrmann, Hans-Peter	7.588,52	7.588,52	7.588,52	7.588,52	7.588,52	7.588,52	7.588,52	53.119,64
Heuer, Angelika	3.887,74	3.887,74	3.887,74	3.887,74	3.887,74	3.887,74	3.887,74	27.214,18
Hüb, Jan	3.626,08	3.626,08	3.626,08	3.626,08	3.626,08	3.626,08	3.626,08	25.382,56
Janker, Gisela	3.887,74	3.887,74	3.887,74	3.887,74	3.887,74	3.887,74	3.887,74	27.214,18
Jägermeier, Andrea	3.887,74	3.887,74	3.887,74	3.887,74	3.887,74	3.887,74	3.887,74	27.214,18
Kanneppe, Christian	4.953,40	4.953,40	4.953,40	4.953,40	4.953,40	4.953,40	4.953,40	34.743,80
Karl, Cora	1.253,82	1.253,82	1.253,82	1.253,82	1.253,82	1.253,82	1.253,82	8.776,74
Kirchhoff, Maria	3.887,74	3.887,74	3.887,74	3.887,74	3.887,74	3.887,74	3.887,74	27.214,18
Klinger, Ralf	2.481,70	2.481,70	2.481,70	2.481,70	2.481,70	2.481,70	2.481,70	17.371,90
Klöpper, Hans	7.588,52	7.588,52	7.588,52	7.588,52	7.588,52	7.588,52	7.588,52	53.119,64
Kropf, Claudia	4.413,70	4.413,70	4.413,70	4.413,70	4.413,70	4.413,70	4.413,70	30.895,90
Kühl, Tim	4.953,40	4.953,40	4.953,40	4.953,40	4.953,40	4.953,40	4.953,40	34.743,80
Krauß, Hans	2.206,85	2.206,85	2.206,85	2.206,85	2.206,85	2.206,85	2.206,85	15.447,95
Krauß, Roland	2.206,85	2.206,85	2.206,85	2.206,85	2.206,85	2.206,85	2.206,85	15.447,95
Krauß, Ulrik	2.481,70	2.481,70	2.481,70	2.481,70	2.481,70	2.481,70	2.481,70	17.371,90
Künig, Meike	4.953,40	4.953,40	4.953,40	4.953,40	4.953,40	4.953,40	4.953,40	34.743,80
Larigan, Daniel	3.626,08	3.626,08	3.626,08	3.626,08	3.626,08	3.626,08	3.626,08	25.382,56
Leiser, Daniel	2.481,70	2.481,70	2.481,70	2.481,70	2.481,70	2.481,70	2.481,70	17.371,90
Löblich, Heine	5.415,27	5.415,27	5.415,27	5.415,27	5.415,27	5.415,27	5.415,27	37.906,89
Luxemburger, Hans	7.588,52	7.588,52	7.588,52	7.588,52	7.588,52	7.588,52	7.588,52	53.119,64
Mann, Gernot	7.588,52	7.588,52	7.588,52	7.588,52	7.588,52	7.588,52	7.588,52	53.119,64
Mannert, Martin	4.953,40	4.953,40	4.953,40	4.953,40	4.953,40	4.953,40	4.953,40	34.743,80
Martiny, Rüdiger	2.481,70	2.481,70	2.481,70	2.481,70	2.481,70	2.481,70	2.481,70	17.371,90
Meyer, Adalbert	4.953,40	4.953,40	4.953,40	4.953,40	4.953,40	4.953,40	4.953,40	34.743,80
Meyer, Siegfried	2.953,81	2.953,81	2.953,81	2.953,81	2.953,81	2.953,81	2.953,81	20.677,27
Meißner, Heide	7.588,52	7.588,52	7.588,52	7.588,52	7.588,52	7.588,52	7.588,52	53.119,64
Miltenberg, Klaus	7.588,52	7.588,52	7.588,52	7.588,52	7.588,52	7.588,52	7.588,52	53.119,64
Modem, Dieter	4.953,40	4.953,40	4.953,40	4.953,40	4.953,40	4.953,40	4.953,40	34.743,80

R:_III\B\B\coskun\Ferstat_FB_0815-2010\1118.MHTML

TÜD Vertriebs 13.08.2010 Seite 3

Personalkosten der Kostenstelle 081500 für die Förderperiode Januar bis Juli 2010
erstellt am 12.08.2010
SAP CO Kontrollierung
Kostenstelle (Alte)
Förder Jahr (S)

Zellenbeschriftungen	Spaltenbeschriftungen							Gesamtergebnis
	02/10	03/10	04/10	05/10	06/10	07/10		
Müller, Klaus-Dieter	4.674,70	4.674,70	4.674,70	4.674,70	4.674,70	4.674,70	4.674,70	32.722,90
Müller, Eberhard	7.588,52	7.588,52	7.588,52	7.588,52	7.588,52	7.588,52	7.588,52	53.119,64
Müller, Susanne	1.943,87	1.943,87	1.943,87	1.943,87	1.943,87	1.943,87	1.943,87	13.607,09
Münkeling, Friedrich	7.588,52	7.588,52	7.588,52	7.588,52	7.588,52	7.588,52	7.588,52	53.119,64
Muß, Hans-Christian	4.953,40	4.953,40	4.953,40	4.953,40	4.953,40	4.953,40	4.953,40	34.743,80
Müller, Hans-Peter	4.953,40	4.953,40	4.953,40	4.953,40	4.953,40	4.953,40	4.953,40	34.743,80
Rippen, Marco	4.953,40	4.953,40	4.953,40	4.953,40	4.953,40	4.953,40	4.953,40	34.743,80
Roh, Christian	2.214,54	2.214,54	2.214,54	2.214,54	2.214,54	2.214,54	2.214,54	15.502,78
Sack, Stefan	4.953,40	4.953,40	4.953,40	4.953,40	4.953,40	4.953,40	4.953,40	34.743,80
Sagwald, Heinz	4.953,40	4.953,40	4.953,40	4.953,40	4.953,40	4.953,40	4.953,40	34.743,80
Saß, Werner	4.977,25	4.977,25	4.977,25	4.977,25	4.977,25	4.977,25	4.977,25	34.880,75
Schäfer, Hartha	1.802,53	1.802,53	1.802,53	1.802,53	1.802,53	1.802,53	1.802,53	12.617,71
Schmeißer, Althaus	0,00	0,00	0,00	0,00	0,00	0,00	0,00	0,00
Schmuck, Maria	2.721,42	2.721,42	2.721,42	2.721,42	2.721,42	2.721,42	2.721,42	19.050,54
Schmuck, Bernhard	7.588,52	7.588,52	7.588,52	7.588,52	7.588,52	7.588,52	7.588,52	53.119,64
Schneiders, Gisela	4.953,40	4.953,40	4.953,40	4.953,40	4.953,40	4.953,40	4.953,40	34.743,80
Schuch, Rüdiger	7.588,52	7.588,52	7.588,52	7.588,52	7.588,52	7.588,52	7.588,52	53.119,64
Schulze, Ulla	5.415,27	5.415,27	5.415,27	5.415,27	5.415,27	5.415,27	5.415,27	37.906,89
Schwarz, Marika	4.413,70	4.413,70	4.413,70	4.413,70	4.413,70	4.413,70	4.413,70	30.895,90
Schwermann, Otto	7.588,52	7.588,52	7.588,52	7.588,52	7.588,52	7.588,52	7.588,52	53.119,64
Siepmann, Siegfried	4.953,40	4.953,40	4.953,40	4.953,40	4.953,40	4.953,40	4.953,40	34.743,80
Sonnen, Dieter	4.953,40	4.953,40	4.953,40	4.953,40	4.953,40	4.953,40	4.953,40	34.743,80
Stampf, Friedrich	4.953,40	4.953,40	4.953,40	4.953,40	4.953,40	4.953,40	4.953,40	34.743,80
Stephan, Ingrid	902,88	902,88	902,88	902,88	902,88	902,88	902,88	6.421,36
Stephan, Ulrich	4.953,40	4.953,40	4.953,40	4.953,40	4.953,40	4.953,40	4.953,40	34.743,80
Steinberg, Ulrich	2.481,70	2.481,70	2.481,70	2.481,70	2.481,70	2.481,70	2.481,70	17.371,90
Stepp, Eberhard	5.415,27	5.415,27	5.415,27	5.415,27	5.415,27	5.415,27	5.415,27	37.906,89
Störmer, Claus-Peter	7.588,52	7.588,52	7.588,52	7.588,52	7.588,52	7.588,52	7.588,52	53.119,64
Stöck, Rüdiger	0,00	0,00	0,00	0,00	0,00	0,00	0,00	0,00
Telzer, Faust	1.340,92	1.340,92	1.340,92	1.340,92	1.340,92	1.340,92	1.340,92	9.586,44
Teichert, Heinrich	4.953,40	4.953,40	4.953,40	4.953,40	4.953,40	4.953,40	4.953,40	34.743,80

R:_III\B\B\coskun\Fer



6 Einspielung aktueller Abrechnungsdaten in die Datenbasis der Pivottabelle.

In der Excelversion 2007 ist es möglich, den Quelldatenbereich für die Pivottabelle zu ändern. Aktuelle Abrechnungsdaten, die monatlich eingespielt werden, können somit in die bereits bestehende Pivottabelle eingepflegt werden.

Bei der Aktualisierung der Abrechnungsdaten werden die monatlichen Zahlen gezogen. Dabei ist zu beachten, dass der Auswertungszeitraum immer den aktuellen Monat enthält.

Wählen Sie den aktuellen Auswertungszeitraum, hier ist es der August 2010, somit 8/ 2010 bis 8/ 2010. Beachten Sie, dass das Klickfeld der interaktiven Struktur frei bleiben muss.

The screenshot shows the SAP 'Kontoauszug 2 (CO)' interface. At the top, there is a menu bar with buttons: 'Menü', 'Als Variante sichern...', 'Zurück', 'Beenden', 'Abbrechen', 'System', 'Ausführen', and 'Variante holen...'. Below this is the 'Einschränkungen' (Restrictions) section with tabs for 'Kostenstelle', 'Projekt', and 'Profit Center'. The 'Kostenstelle' field contains '081500' and is highlighted in yellow. The 'bis' field is empty. The 'Kostenstellengruppe' field is empty. There is a checked checkbox for 'Inklusive der Projekte des Landeshaushaltes' and another checked checkbox for 'Einzelauszug'. The 'Auswertungszeitraum' (Evaluation period) is set to '8 2010' bis '8 2010'. Below this is the 'Ausführungsparemeter' (Execution parameters) section with tabs for 'Planwert', 'Ausgabe', and 'Sortierung/Aufbereitung'. Under 'Ausgabe', there are two columns of radio buttons. The first column has 'Bildschirmausgabe' selected, with options for 'Saldenliste', 'Summenliste', 'Summenliste (Konto)', 'Einzelpostenliste' (selected), and 'als interaktive Struktur'. The second column has 'SAPscript-Ausgabe' selected, with options for 'Summenliste', 'Summenliste (Konto)', 'Einzelpostenliste', 'Adressdeckblatt', and 'Selektionsvorblatt'.

1. Beachten Sie die Schritte des Exports nach Excel im Punkt 3.
2. Laden Sie die aktuellen Daten in eine neue Excel Datei.
3. Markieren und Kopieren Sie die Daten in dieser Datei.
4. Fügen Sie die kopierten Daten in den Datenbestand der Pivottabelle ein.

Arbeitsanleitung SAP- Datenaufbereitung mit ALV-Sicht und PIVOT

Anwendung basiert auf Excel 2007



Die aktuellen Abrechnungszahlen werden in eine neue Datei eingespielt

Die Tabelle hat folgendes Aussehen

1	Kostenstelle	Projekt	Text	Bezeichnung	Kreditor/Debitor/Kasse	Buchungsdatum	Ist	Konto
2	081500	-	00218173, Fliegermann, Frank	08/1 Verrkto.TechN/W.u.Verso 00218173, Fliegermann, Frank	00218173, Fliegermann, Frank	31.08.2010	5201,28	62000041
3	081500	-	00223811, Schulze, Ulla	08/10 Verrkto.TechN/W.u.Verso 00223811, Schulze, Ulla	00223811, Schulze, Ulla	31.08.2010	5415,27	62000041
4	081500	-	00225033, Furcht, Anke- Petra	08/1 Verrkto.TechN/W.u.Verso 00225033, Furcht, Anke- Petra	00225033, Furcht, Anke- Petra	31.08.2010	2813,13	62000041
5	081500	-	00232904, Freilaus, Tim	08/10 Verrkto.TechN/W.u.Verso 00232904, Freilaus, Tim	00232904, Freilaus, Tim	31.08.2010	2600,64	62000041
6	081500	-	00235451, Stepli, Ekkehard	08/10 Verrkto.TechN/W.u.Verso 00235451, Stepli, Ekkehard	00235451, Stepli, Ekkehard	31.08.2010	5415,27	62000041
7	081500	-	00235669, Traurig, Katrin	08/10 Verrkto.TechN/W.u.Verso 00235669, Traurig, Katrin	00235669, Traurig, Katrin	31.08.2010	2707,64	62000041
8	081500	-	00277341, Löslich, Helene	08/10 Verrkto.TechN/W.u.Verso 00277341, Löslich, Helene	00277341, Löslich, Helene	31.08.2010	5415,27	62000041
9	081500	-	00741035, Tiber, Melanie	08/10 Verrkto.TechN/W.u.Verso 00741035, Tiber, Melanie	00741035, Tiber, Melanie	31.08.2010	5201,28	62000041
10	081500	-	00749031, Wurst, Susanne	08/10 Verrkto.TechN/W.u.Verso 00749031, Wurst, Susanne	00749031, Wurst, Susanne	31.08.2010	2181,18	62000041
11	081500	-	00752722, Wundig, Andreas	08/10 Verrkto.TechN/W.u.Verso 00752722, Wundig, Andreas	00752722, Wundig, Andreas	31.08.2010	2103,62	62000041
12	081500	-	00756273, Kratzke, Roland	08/10 Verrkto.TechN/W.u.Verso 00756273, Kratzke, Roland	00756273, Kratzke, Roland	31.08.2010	2206,85	62000041
13	081500	-	00218526, Heidenreich, Elenore	08 Verrkto.Admin.Personal 00218526, Heidenreich, Elenore	00218526, Heidenreich, Elenore	31.08.2010	1943,87	62000042
14	081500	-	00221004, Motte, Klaus-Dieter	08/1 Verrkto.Admin.Personal 00221004, Motte, Klaus-Dieter	00221004, Motte, Klaus-Dieter	31.08.2010	4674,7	62000042
15	081500	-	00222042, Kind, Doris	08/10 Verrkto.Admin.Personal 00222042, Kind, Doris	00222042, Kind, Doris	31.08.2010	1353,82	62000042

Diese Daten werden in die Tabelle mit den bisherigen Daten kopiert. Beachten Sie, dass die Spalte Projekt wieder gelöscht werden muss, damit die Struktur der Überschriften zwischen den ursprünglichen und neuen Daten übereinstimmt.

Markieren Sie die Spalte Projekt. Gehen Sie den Reiter Start und betätigen das Feld Löschen.

1	Kostenstelle	Projekt	Text	Bezeichnung	Kreditor/Debitor/Kasse	Buchungsdatum	Ist	Konto
2	081500	-	00218173, Fliegermann, Frank	08/1 Verrkto.TechN/W.u.Verso 00218173, Fliegermann, Frank	00218173, Fliegermann, Frank	31.08.2010	5201,28	62000041
3	081500	-	00223811, Schulze, Ulla	08/10 Verrkto.TechN/W.u.Verso 00223811, Schulze, Ulla	00223811, Schulze, Ulla	31.08.2010	5415,27	62000041
4	081500	-	00225033, Furcht, Anke- Petra	08/1 Verrkto.TechN/W.u.Verso 00225033, Furcht, Anke- Petra	00225033, Furcht, Anke- Petra	31.08.2010	2813,13	62000041
5	081500	-	00232904, Freilaus, Tim	08/10 Verrkto.TechN/W.u.Verso 00232904, Freilaus, Tim	00232904, Freilaus, Tim	31.08.2010	2600,64	62000041
6	081500	-	00235451, Stepli, Ekkehard	08/10 Verrkto.TechN/W.u.Verso 00235451, Stepli, Ekkehard	00235451, Stepli, Ekkehard	31.08.2010	5415,27	62000041
7	081500	-	00235669, Traurig, Katrin	08/10 Verrkto.TechN/W.u.Verso 00235669, Traurig, Katrin	00235669, Traurig, Katrin	31.08.2010	2707,64	62000041
8	081500	-	00277341, Löslich, Helene	08/10 Verrkto.TechN/W.u.Verso 00277341, Löslich, Helene	00277341, Löslich, Helene	31.08.2010	5415,27	62000041
9	081500	-	00741035, Tiber, Melanie	08/10 Verrkto.TechN/W.u.Verso 00741035, Tiber, Melanie	00741035, Tiber, Melanie	31.08.2010	5201,28	62000041
10	081500	-	00749031, Wurst, Susanne	08/10 Verrkto.TechN/W.u.Verso 00749031, Wurst, Susanne	00749031, Wurst, Susanne	31.08.2010	2181,18	62000041
11	081500	-	00752722, Wundig, Andreas	08/10 Verrkto.TechN/W.u.Verso 00752722, Wundig, Andreas	00752722, Wundig, Andreas	31.08.2010	2103,62	62000041
12	081500	-	00756273, Kratzke, Roland	08/10 Verrkto.TechN/W.u.Verso 00756273, Kratzke, Roland	00756273, Kratzke, Roland	31.08.2010	2206,85	62000041
13	081500	-	00218526, Heidenreich, Elenore	08 Verrkto.Admin.Personal 00218526, Heidenreich, Elenore	00218526, Heidenreich, Elenore	31.08.2010	1943,87	62000042
14	081500	-	00221004, Motte, Klaus-Dieter	08/1 Verrkto.Admin.Personal 00221004, Motte, Klaus-Dieter	00221004, Motte, Klaus-Dieter	31.08.2010	4674,7	62000042
15	081500	-	00222042, Kind, Doris	08/10 Verrkto.Admin.Personal 00222042, Kind, Doris	00222042, Kind, Doris	31.08.2010	1353,82	62000042

Mit der voreingestellten Layoutsicht sind die Spaltenüberschriften der alten und neuen Daten identisch. Diese Daten werden nun in die Tabelle an die bereits bestehenden Daten angehängt.

Markieren und Kopieren Sie alle Daten auf der Tabelle unter die bisherigen Daten. Beachten Sie, dass die Überschriften der ursprünglichen Daten mit den Überschriften der neuen Daten untereinander in der selben Spalte stehen.



Die Tabelle hat folgendes Aussehen

	A	B	C	D	E	F	G	H	I	J	K	L
1	Kostenstelle	Text	Bezeichnung	Kreditor/Debit	Buchungsdatum	Ist	Konto	Fürper Monat	Fürper Jahr	Inper Monat	Inper Jahr	Name
1033	081500	00754441, Teber	G.AG-Anteil S 00754441, Te		30.04.2010	220,92	64104900	04/10	10	04.2010	10	Tebe
1034	081500	00754441, Teber	G.AG-Anteil S 00754441, Te		31.05.2010	220,92	64104900	05/10	10	05.2010	10	Tebe
1035	081500	00754441, Teber	G.AG-Anteil S 00754441, Te		30.06.2010	220,92	64104900	06/10	10	06.2010	10	Tebe
1036	081500	00754441, Teber	G.AG-Anteil S 00754441, Te		31.07.2010	217,56	64104900	07/10	10	07.2010	10	Tebe
								01/10	10	03.2010	10	Scha
1037	081500	00256153, Schal	G.ZVK wiss. F 00256153, Sc		31.03.2010	200,95	64704600	02/10	10	03.2010	10	Scha
								03/10	10	03.2010	10	Werr
1038	081500	00256153, Schal	G.ZVK wiss. F 00256153, Sc		31.03.2010	200,95	64704600					Scha
								10/09	09	03.2010	10	Werr
1039	081500	00256153, Schal	G.ZVK wiss. F 00256153, Sc		31.03.2010	24,57	64704600					Scha
								11/09	09	03.2010	10	Werr
1041	081500	00256153, Schal	G.ZVK wiss. F 00256153, Sc		31.03.2010	304,45	64704600					Scha
								12/09	09	03.2010	10	Werr
1042	081500	00256153, Schal	G.ZVK wiss. F 00256153, Sc		31.03.2010	192,72	64704600					Scha
1043												Werr
1044												
1045	Kostenstelle	Text	Bezeichnung	Kreditor/Debit	Buchungsdatum	Ist	Konto					
1046	081500	00218173, Fliege	Verrkto.Techr 00218173, Fli		31.08.2010	5201,28	62000041					
1047	081500	00223811, Schul	Verrkto.Techr 00223811, Sc		31.08.2010	5415,27	62000041					
1048	081500	00225033, Furch	Verrkto.Techr 00225033, Fu		31.08.2010	2813,13	62000041					
1049	081500	00232904, Freila	Verrkto.Techr 00232904, Fr		31.08.2010	2600,64	62000041					
1050	081500	00235451, Stepp	Verrkto.Techr 00235451, St		31.08.2010	5415,27	62000041					
1051	081500	00235669, Traur	Verrkto.Techr 00235669, Tr		31.08.2010	2707,64	62000041					
1052	081500	00277341, Löslic	Verrkto.Techr 00277341, Lö		31.08.2010	5415,27	62000041					
1053	081500	00741035, Tiber,	Verrkto.Techr 00741035, Tit		31.08.2010	5201,28	62000041					
1054	081500	00749031, Wurs	Verrkto.Techr 00749031, W		31.08.2010	2181,18	62000041					
1055	081500	00752722, Wunc	Verrkto.Techr 00752722, W		31.08.2010	2103,62	62000041					
1056	081500	00756273, Kratzl	Verrkto.Techr 00756273, Kr		31.08.2010	2206,85	62000041					

Nach der Kontrolle der Überschriften löschen Sie die Spaltenüberschrift der eingefügten Daten. Leerzeilen zwischen den alten und neuen Daten werden ebenfalls gelöscht.

Kopieren Sie die Formeln aus den Spalte Fürper Monat bis Name in die Spalten H1042: L1042 der neuen Daten. Diese Formeln werden nach unten kopiert bis Datenende.



Die Tabelle hat folgendes Aussehen

L1043												
A	B	C	D	E	F	G	H	I	J	K	L	
1	Kostenstelle	Text	Bezeichnung	Kreditor/Debi	Buchungsdatum	lst	Konto	Fürper Monat	Fürper Jahr	Inper Monat	Inper Jahr	Name
1037	081500	00256153, Scha	G.ZVK wiss. F	00256153, Sc	31.03.2010	200,95	64704600	01/10	10	03.2010	10	Schaß, Werner
1038	081500	00256153, Scha	G.ZVK wiss. F	00256153, Sc	31.03.2010	200,95	64704600	02/10	10	03.2010	10	Schaß, Werner
1039	081500	00256153, Scha	G.ZVK wiss. F	00256153, Sc	31.03.2010	24,57	64704600	03/10	10	03.2010	10	Schaß, Werner
1040	081500	00256153, Scha	G.ZVK wiss. F	00256153, Sc	31.03.2010	192,72	64704600	10/09	09	03.2010	10	Schaß, Werner
1041	081500	00256153, Scha	G.ZVK wiss. F	00256153, Sc	31.03.2010	304,45	64704600	11/09	09	03.2010	10	Schaß, Werner
1042	081500	00256153, Scha	G.ZVK wiss. F	00256153, Sc	31.03.2010	192,72	64704600	12/09	09	03.2010	10	Schaß, Werner
1043	081500	00218173, Flieg	Verrkto.Techr	00218173, Fl	31.08.2010	5201,28	62000041	08/10	10	40421	21	Fliegermann, Frank
1044	081500	00223811, Schul	Verrkto.Techr	00223811, Sc	31.08.2010	5415,27	62000041	08/10	10	40421	21	Schulze, Ulla
1045	081500	00225033, Furch	Verrkto.Techr	00225033, Fl	31.08.2010	2813,13	62000041	08/10	10	40421	21	Furcht, Anke- Petra
1046	081500	00232904, Freile	Verrkto.Techr	00232904, Fr	31.08.2010	2600,64	62000041	08/10	10	40421	21	Freilaus, Tim
1047	081500	00235451, Stepf	Verrkto.Techr	00235451, St	31.08.2010	5415,27	62000041	08/10	10	40421	21	Steppli, Ekkehard
1048	081500	00235669, Traur	Verrkto.Techr	00235669, Tr	31.08.2010	2707,64	62000041	08/10	10	40421	21	Traurig, Katrin
1049	081500	00277341, Löslic	Verrkto.Techr	00277341, Lc	31.08.2010	5415,27	62000041	08/10	10	40421	21	Löslich, Helene

Aus der obigen Tabelle ist zu entnehmen, dass die Daten der Inperiode ab der Spalte J 1043 nicht formatiert worden sind. Im nächsten Schritt wird die Spalte Buchungsdatum in Textformat umgewandelt, damit die Daten der Inper Monat und der Inper Jahr die Form 08.2010 bzw. 10 annehmen.

Gehen Sie die Schritte für die Formatierung der Spalte Buchungsdatum wie auf der Seite 11 beschreiben.

E1043												
A	B	C	D	E	F	G	H	I	J	K	L	
1	Kostenstelle	Text	Bezeichnung	Kreditor/Debi	Buchungsdatum	lst	Konto	Fürper Monat	Fürper Jahr	Inper Monat	Inper Jahr	Name
1036	081500	00754441, Tebe	G.AG-Anteil S	00754441, Te	31.07.2010	217,56	64104900	07/10	10	07.2010	10	Teber,Fuat
1037	081500	00256153, Scha	G.ZVK wiss. F	00256153, Sc	31.03.2010	200,95	64704600	01/10	10	03.2010	10	Schaß, Werner
1038	081500	00256153, Scha	G.ZVK wiss. F	00256153, Sc	31.03.2010	200,95	64704600	02/10	10	03.2010	10	Schaß, Werner
1039	081500	00256153, Scha	G.ZVK wiss. F	00256153, Sc	31.03.2010	24,57	64704600	03/10	10	03.2010	10	Schaß, Werner
1040	081500	00256153, Scha	G.ZVK wiss. F	00256153, Sc	31.03.2010	192,72	64704600	10/09	09	03.2010	10	Schaß, Werner
1041	081500	00256153, Scha	G.ZVK wiss. F	00256153, Sc	31.03.2010	304,45	64704600	11/09	09	03.2010	10	Schaß, Werner
1042	081500	00256153, Scha	G.ZVK wiss. F	00256153, Sc	31.03.2010	192,72	64704600	12/09	09	03.2010	10	Schaß, Werner
1043	081500	00218173, Flieg	Verrkto.Techr	00218173, Fl	31.08.2010	5201,28	62000041	08/10	10	08.2010	10	Fliegermann, Frank
1044	081500	00223811, Schul	Verrkto.Techr	00223811, Sc	31.08.2010	5415,27	62000041	08/10	10	08.2010	10	Schulze, Ulla
1045	081500	00225033, Furch	Verrkto.Techr	00225033, Fl	31.08.2010	2813,13	62000041	08/10	10	08.2010	10	Furcht, Anke- Petra
1046	081500	00232904, Freile	Verrkto.Techr	00232904, Fr	31.08.2010	2600,64	62000041	08/10	10	08.2010	10	Freilaus, Tim
1047	081500	00235451, Stepf	Verrkto.Techr	00235451, St	31.08.2010	5415,27	62000041	08/10	10	08.2010	10	Steppli, Ekkehard
1048	081500	00235669, Traur	Verrkto.Techr	00235669, Tr	31.08.2010	2707,64	62000041	08/10	10	08.2010	10	Traurig, Katrin
1049	081500	00277341, Löslic	Verrkto.Techr	00277341, Lc	31.08.2010	5415,27	62000041	08/10	10	08.2010	10	Löslich, Helene
1050	081500	00741035, Tiber	Verrkto.Techr	00741035, Ti	31.08.2010	5201,28	62000041	08/10	10	08.2010	10	Tiber, Melanie
1051	081500	00749031, Wurs	Verrkto.Techr	00749031, W	31.08.2010	2181,18	62000041	08/10	10	08.2010	10	Wurst, Susanne



Datenquelle erweitern

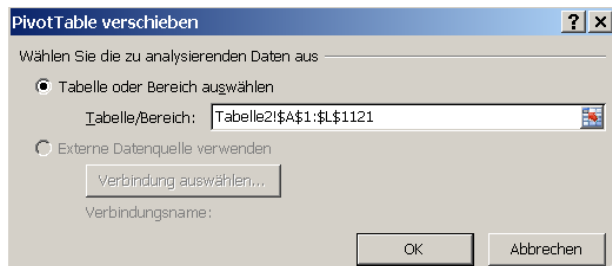
Im nächsten Schritt wird die Datenquelle erweitert. Das bedeutet, dass der ursprüngliche Datenbestand in den Basisdaten für die Pivottable erweitert werden kann.

Gehen Sie auf eine Zahl in der Pivottable, z.B. F7. Danach wird in dem Reiter Option *Datenquelle ändern* gewählt.

	B	C	D	E	F	G	H	I	J	K	L
1	(Alle)										
2	10										
3											
4	Spaltenbeschriftungen										
5	01/10	02/10	03/10	04/10	05/10	06/10	07/10	Gesamtergebnis			
6		4963,4	4963,4	4963,4	4963,4	4963,4	4963,4	4963,4	4963,4	4963,4	34743,8
7		6363,36	6363,36	6363,36	6363,36	6363,36	6363,36	6363,36	6363,36	6363,36	44543,52
8		4963,4	4963,4	4963,4	4963,4	4963,4	4963,4	4963,4	4963,4	4963,4	34743,8
9		1943,87	1943,87	1943,87	1943,87	1943,87	1943,87	1943,87	1943,87	1943,87	13607,09
10		4963,4	4963,4	4963,4	4963,4	4963,4	4963,4	4963,4	4963,4	4963,4	34743,8
11											4963,4
12		2915,81	2915,81	2915,81	2915,81	2915,81	2915,81	2915,81	2915,81	2915,81	20410,67
13		4963,4	4963,4	4963,4	4963,4	4963,4	4963,4	4963,4	4963,4	4963,4	34743,8
14		4963,4	4963,4	4963,4	4963,4	4963,4	4963,4	4963,4	4963,4	4963,4	34743,8
15									3887,74	3887,74	7775,48

Folgende Maske erscheint mit der begrenzten Datenumgang A1 bis L 997 Datensätzen.

Dieser Datensatz wird erweitert auf 1121 Zeilen und mit „OK“ bestätigt.



Abschließend wird die Pivottable aktualisiert. Gehen Sie auf die Pivottable, wählen Sie in dem Reiter Option *Aktualisieren*

Die aktualisierte Pivottable hat folgendes Aussehen:

	01/10	02/10	03/10	04/10	05/10	06/10	07/10	08/10	Gesamtergebnis
6	4963,4	4963,4	4963,4	4963,4	4963,4	4963,4	4963,4	4963,4	39707,2
7	6363,36	6363,36	6363,36	6363,36	6363,36	6363,36	6363,36	6363,36	50906,88
8	4963,4	4963,4	4963,4	4963,4	4963,4	4963,4	4963,4	4963,4	39707,2
9	1943,87	1943,87	1943,87	1943,87	1943,87	1943,87	1943,87	1943,87	15550,96
10	4963,4	4963,4	4963,4	4963,4	4963,4	4963,4	4963,4	4963,4	39707,2
11							4963,4	4963,4	9926,8
12	2915,81	2915,81	2915,81	2915,81	2915,81	2915,81	2915,81	2915,81	23326,48
13	4963,4	4963,4	4963,4	4963,4	4963,4	4963,4	4963,4	4963,4	39707,2
14	4963,4	4963,4	4963,4	4963,4	4963,4	4963,4	4963,4	4963,4	39707,2
15						3887,74	3887,74	7775,48	15550,96

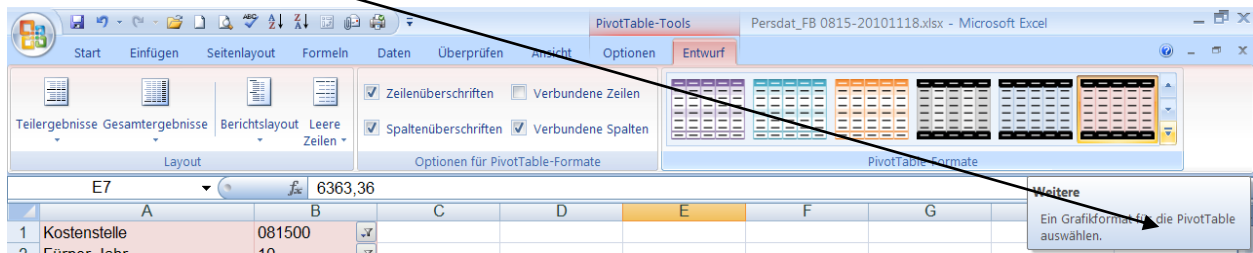
Wie aus der zu Tabelle ersehen ist, sind die Daten für die Fürperiode August 2010 in die bestehende Pivottable eingespielt worden.



7 PivotTable Formate

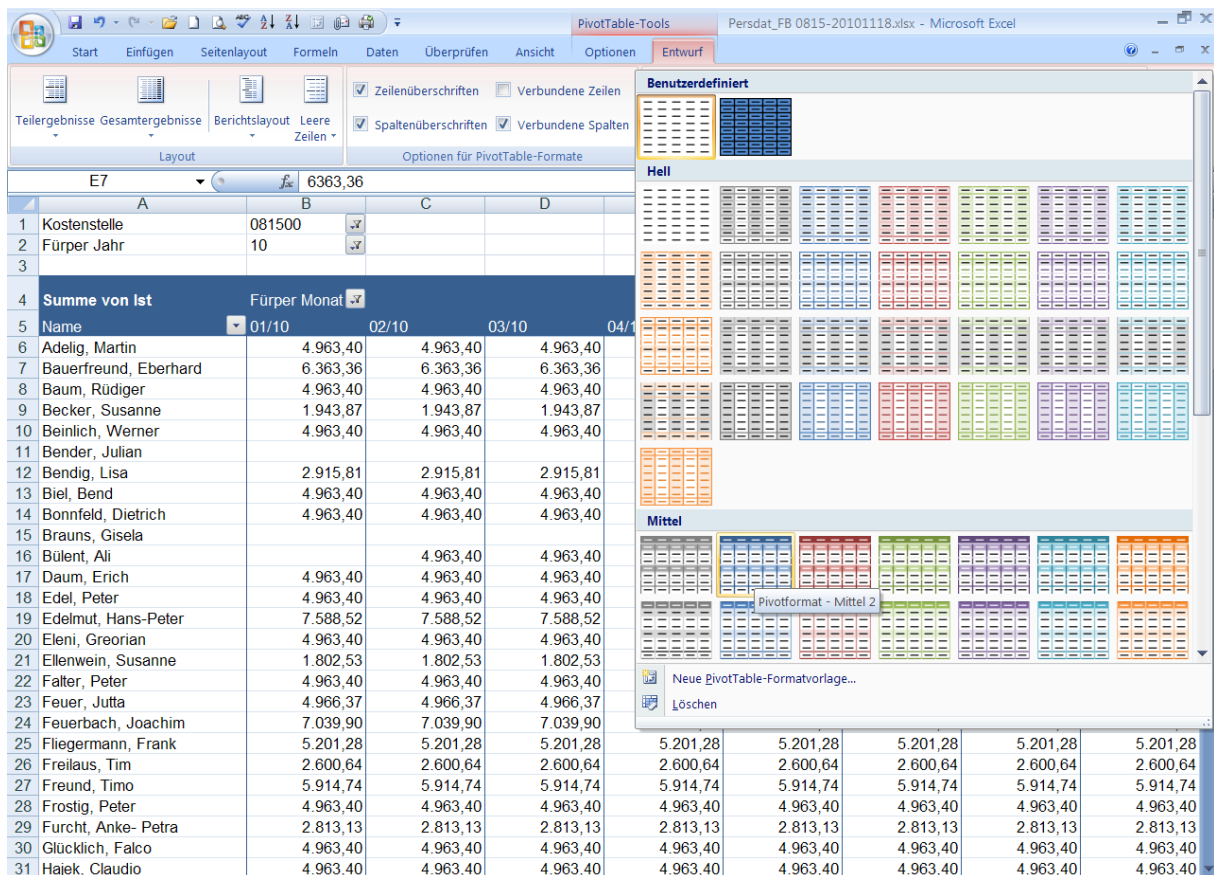
Excel 2007 bietet bei PivotTable Berichten eine große Auswahl an Formateinstellung an. Sie können jederzeit das Aussehen Ihrer Tabelle diesen Einstellungen anpassen.

Gehen Sie auf den Reiter Entwurf und dann auf die Leiste PivotTable Formate. Klicken Sie auf den unteren dropdown Feld. Wenn Sie die einzelnen Formate mit der Maus auswählen, ändert sich die Pivottable entsprechend.

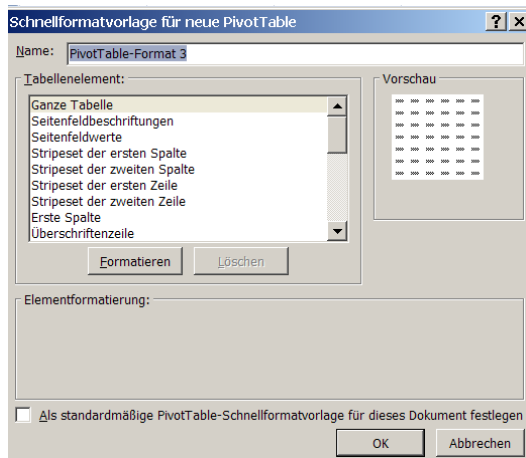


In der Leiste Neue PivotTable Formatvorlage können Sie individuelle Formate selbst erstellen.

Wählen Sie die Leiste *Neue PivotTable Formatvorlage* aus.



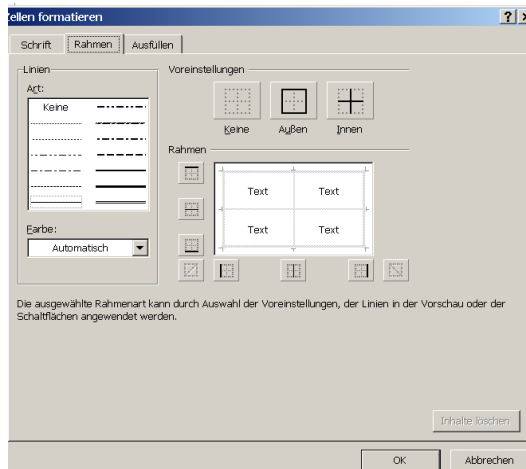
In der Maske Schnellformatvorlage... können Sie einzelne Tabellenelemente auswählen und entsprechende formatieren.



Markieren Sie z.B. das Tabellenelement *Ganze Tabelle* und betätigen das Buttons *Formatieren*.
Sodann erscheint die u.a. Maske.

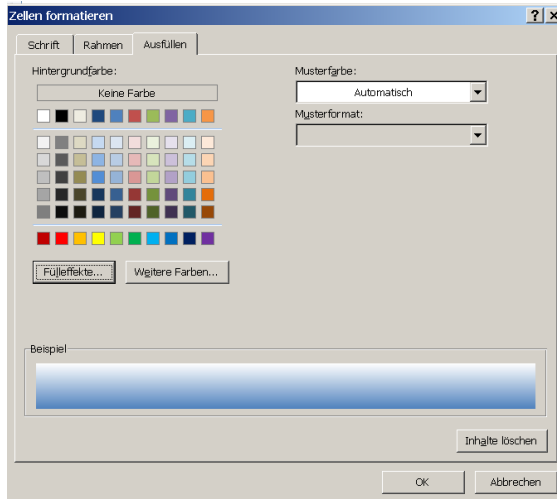
Sie können Rahmen, und mit dem Button *Ausfüllen* Farbkombinationen für die Tabelle auswählen.

Wählen Sie die Rahmenart aus.





Gehen Sie zum Reiter Ausfüllen und stellen Sie die Farbkombination zusammen und bestätigen mit „OK“



In der benutzerdefinierten Formatvorlage ist die Auswahl gespeichert worden. Sie können Ihre individuelle Formatvorlage mit Anklicken auf den PivotTable Bericht übertragen.

Summe von Ist	Spaltenbeschriftungen								Gesamtergebnis
Zeilenbeschriftungen	02/10	03/10	04/10	05/10	06/10	07/10	08/10		
Adelig, Martin	4.963,40	4.963,40	4.963,40	4.963,40	4.963,40	4.963,40	4.963,40	39.707,20	
Bauerfreund, Eberhard	6.363,36	6.363,36	6.363,36	6.363,36	6.363,36	6.363,36	6.363,36	50.906,88	
Baum, Rüdiger	4.963,40	4.963,40	4.963,40	4.963,40	4.963,40	4.963,40	4.963,40	39.707,20	
Becker, Susanne	1.943,87	1.943,87	1.943,87	1.943,87	1.943,87	1.943,87	1.943,87	15.550,96	
Beinlich, Werner	4.963,40	4.963,40	4.963,40	4.963,40	4.963,40	4.963,40	4.963,40	39.707,20	
Bender, Julian						4.963,40	4.963,40	9.926,80	
Bendig, Lisa	2.915,81	2.915,81	2.915,81	2.915,81	2.915,81	2.915,81	2.915,81	23.326,48	
Biel, Bend	4.963,40	4.963,40	4.963,40	4.963,40	4.963,40	4.963,40	4.963,40	39.707,20	
Bonnfeld, Dietrich	4.963,40	4.963,40	4.963,40	4.963,40	4.963,40	4.963,40	4.963,40	39.707,20	
Brauns, Gisela						3.887,74	3.887,74	11.663,22	